

Effectif diplômé : 1846 (1139 Femmes-62% – 707 Hommes-38%), dont 93% étudiants, 5% stagiaires de formation continue et 2 % apprentis
Effectif répondant : 987 dont 697(71%) entrés sur le marché de l'emploi de façon immédiate et durable, 224(23%) ayant poursuivi des études après le master et 66(6%) ayant repris des études après une ou deux années de vie active.

Situation des 987 diplômés de Master UM2 TOUTES MENTIONS à la sortie du diplôme et 30 mois plus tard

La situation globale des diplômés de Master promotion 2011 ayant répondu à l'enquête conduite en décembre 2013 concernant leur situation professionnelle 30 mois après l'obtention de leur diplôme est la suivante :

23% des diplômés effectuent une poursuite d'études dans la suite du Master

Principalement en Doctorat, mais aussi pour réaliser un second master.

6% reprendront des études après un temps de vie active.

71% des diplômés sont entrés dans la vie active de façon immédiate et durable.

3 mois de chômage en moyenne sur 30 mois

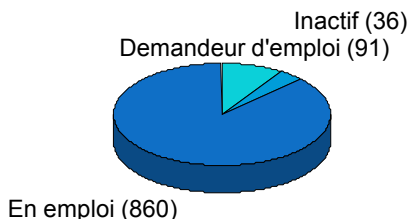
64% des diplômés répondants ont obtenu un emploi dans la suite de leur Master.

9% des diplômés ont eu une période de chômage de plus d'un an sur la période des 30 mois post diplôme, lors de transitions entre deux situations.

Le taux d'emploi des diplômés est de 90% - hors inactifs

Nombre de diplômés en emploi / (nbre de diplômés en emploi + demandeurs d'emploi)

Situation professionnelle au 1er déc 2013



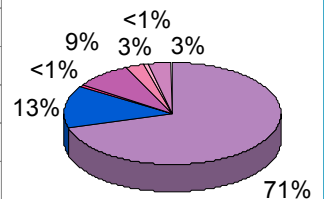
Création d'entreprise : Près de 4 diplômés sur 6 se sentent concernés.

Etes-vous concerné-e par la création d'entreprise

Mon objectif professionnel est de créer mon entreprise	58	6%
J'ai l'intention de créer mon entreprise mais pas dans l'immédiat	182	20%
J'envisagerai de créer mon entreprise si je ne trouve pas de travail	119	13%
Ce n'est pas du tout mon projet professionnel	552	61%

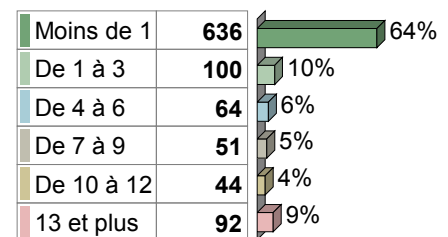
Situation des diplômés sur 30 mois

Vie active immédiate et durable	697
En doctorat année n+1	133
En apprentissage année n+1	7
En études -autres- année n+1	84
Reprise d'études en doctorat	27
Reprise d'études en apprentissage	6
Reprise d'études - autres	33



Nb de mois de chômage sur 30 mois

Moyenne = 3
Médiane = 0



Situation des 697 diplômés entrés dans la vie active de façon immédiate et durable

90% : taux d'emploi des actifs répondants (623/691) - 6 inactifs

Nombre de diplômés en emploi / nbre de diplômés en emploi + demandeurs d'emploi)

Sans formation complémentaire post-master (doctorat, ingénieur ou second master) ces diplômés ont été recrutés par les acteurs de l'économie régionale, nationale et internationale pour les compétences acquises en Master et antérieurement. (Faculté des Sciences 86%, Institut d'Administration des Entreprises 87%, Faculté d'Education 96%).

6 mois après le diplôme, 82% (528/647) des actifs répondants étaient en emploi. (Faculté des Sciences 72%, Institut d'Administration des Entreprises 76%, Faculté d'Education 94%).

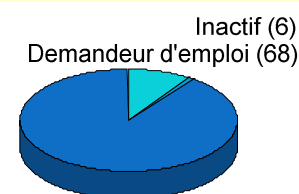
3 mois de chômage en moyenne sur 30 mois

62% des diplômés entrés dans la vie active ont obtenu un emploi dans la suite de leur master.

Pour 10% des diplômés, le temps de chômage a été de plus d'un an sur la période.

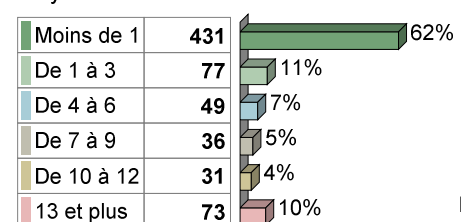
Cependant, seulement 15 diplômés (2%) n'ont occupé aucun emploi sur la période.

Situation professionnelle au 1er déc 2013



Nb de mois de chômage sur 30 mois

Moyenne = 3 Médiane = 0



Caractéristique des emplois des 623 diplômés actifs

79% d'emplois pérennes

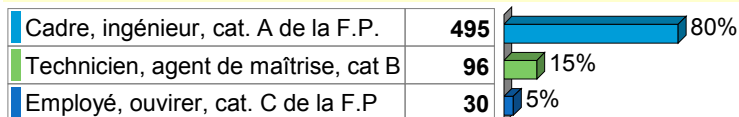
490 diplômés occupent un EDI - emploi à durée indéterminée de type CDI, fonctionnaire, chef d'entreprise (Faculté des Sciences 74%, Faculté d'Education 83%, IAE 84%).

Des emplois stables

82% des diplômés se considèrent en emploi stable. 64% des diplômés occupent toujours 30 mois plus tard le premier emploi occupé depuis le master. 18% ont l'intention de changer d'emploi dans les 6 mois qui viennent.

80% des diplômés bénéficient du statut de cadre

Niveau de l'emploi occupé au 1er déc 2013



Un revenu brut annuel moyen de 28 800 € - médian de 27 200 € - emplois à temps plein en France

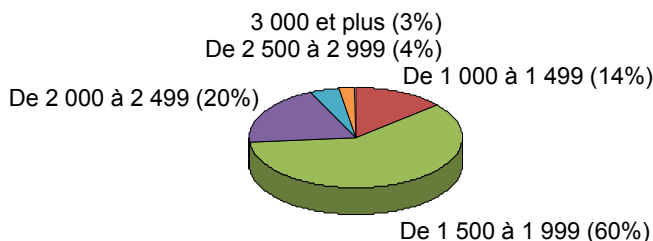
Le revenu moyen net mensuel des diplômés répondants exerçant à temps plein en France est de 1781 € hors primes ou 13ème mois, et de 1845 € primes et 13ème mois inclus. (Faculté d'Education 1700 €, Faculté des Sciences 1900 €, IAE 2300 €).

35% des diplômés bénéficient d'une prime ou d'un 13ème mois.

5% des diplômés exercent à l'étranger.

Revenu net mensuel primes et 13ème mois inclus - Temps plein en France

Moyenne = 1 845
Médiane = 1 743

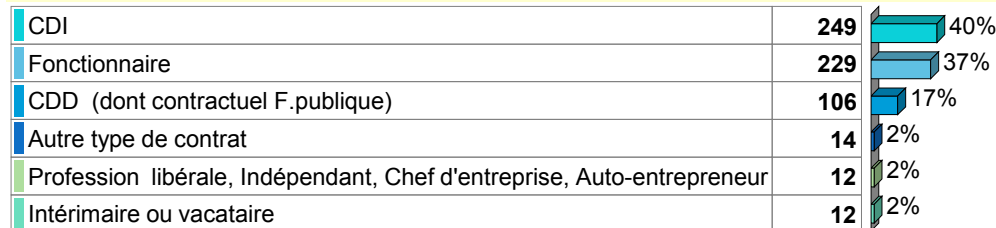


Mode d'obtention des emplois occupés en décembre 2013

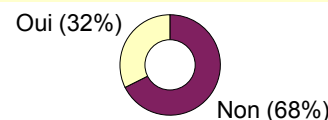
Les diplômés répondants des Masters 2011 de l'université Montpellier 2, en emploi à la date d'enquête, ont obtenu leur emploi de façon diversifiée et selon les filières de formation.

En dehors des concours, les contacts noués durant la formation et les candidatures spontanées jouent un rôle important dans l'insertion professionnelle des diplômés.

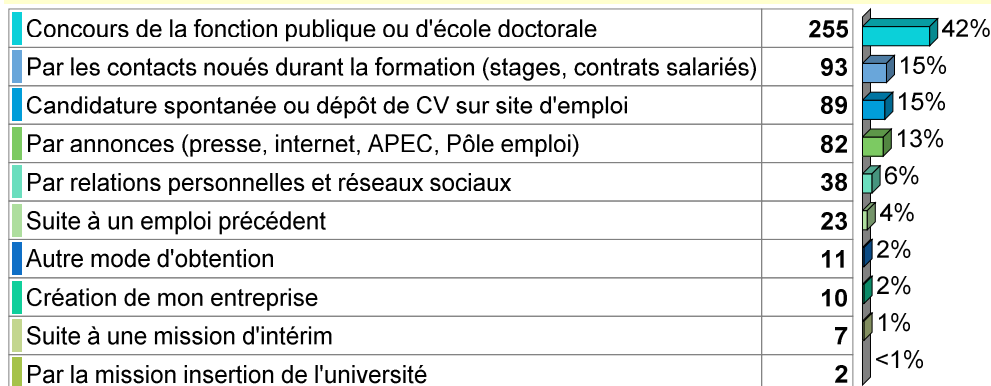
Type de contrat de travail ou statut dans l'emploi occupé au 1er déc 2013



Exerce des fonctions d'encadrement



Mode d'obtention de l'emploi occupé au 1er déc 2013

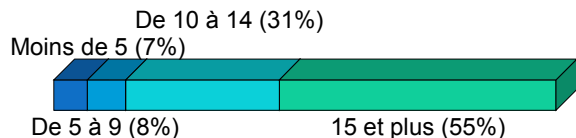


Des diplômés satisfaits de leur emploi, en lien avec leur formation et leur projet professionnel

Les diplômés attribuent une note moyenne de 14/20 à l'adéquation de leur emploi avec leur formation et une note de 16/20 à l'adéquation de leur emploi avec leur projet professionnel.

Adéquation de l'emploi avec le master

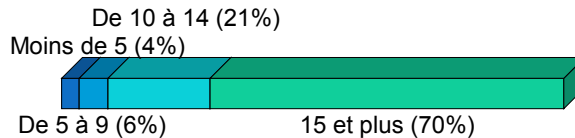
Moyenne = 14
Médiane = 15



(Faculté des Sciences et IAE 13/20,
Faculté d'Education 15/20).

Adéquation de l'emploi avec le projet professionnel

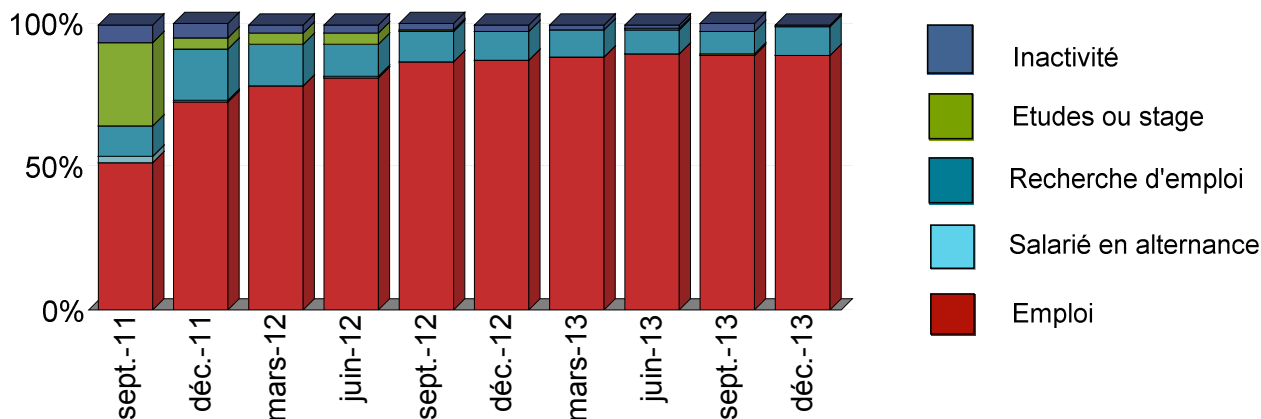
Moyenne = 16
Médiane = 17



(Faculté des Sciences et IAE 15/20,
Faculté d'Education 17/20).

Une insertion immédiate pour un diplômé sur deux, puis une progression sur 18 mois

Evolution de la situation des diplômés sur 30 mois

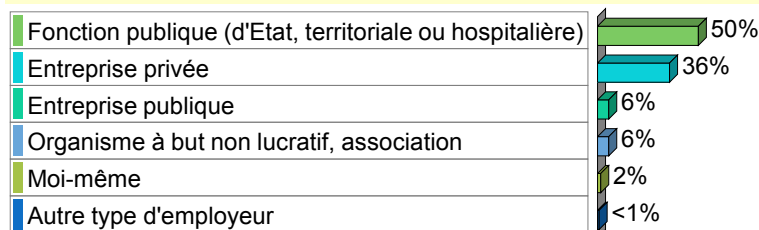


Caractéristiques des établissements d'emploi

La moitié des emplois s'exercent dans la fonction publique.

Il existe des différences selon les domaines de formation.

Type d'employeur - emploi au 1er déc 2013



Effectif de l'établissement - emploi au 1er déc 2013

De 0 à 10 salariés	7%
De 10 à 49	10%
De 50 à 199	8%
De 200 et plus	75%

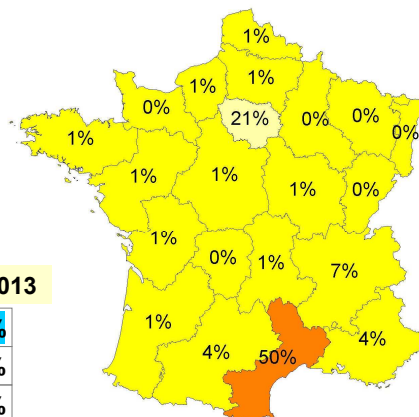
Un recrutement principalement national

Seulement 5 % des diplômés exercent à l'étranger.

50% des diplômés de Master exerçant en France métropolitaine travaillent en Languedoc-Roussillon.

Pays de l'emploi occupé au 1er déc 2013

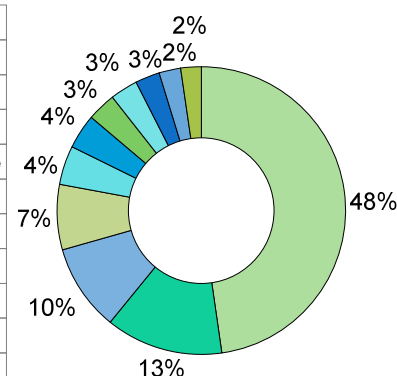
France	95%
Autres pays	4%
Pays de l'Union Européenne	1%



En dehors de l'enseignement, les diplômés de master sont recrutés dans les secteurs des activités spécialisées scientifiques et techniques, de l'informatique et de l'industrie.

Activité économique de l'employeur -emploi au 1er déc 2013

Enseignement
Activités scientifiques et techniques
Information et communication, édition, conseil informatique
Toutes industries, prod. énergies
Commerce, transports, hébergement et restauration gros ou détail, réparation automobile
Activités extra-territoriales
Administration publique (hors enseignement)
Santé humaine et action sociale
Activités de services, Assurances
Arts, spectacles et activités récréatives et culturelles
Agriculture, sylviculture, pêche et services annexes



Caractéristiques des poursuites et reprises d'études pour les 290 diplômés concernés

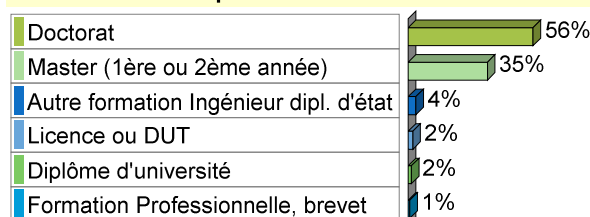
Les diplômés qui poursuivent ou reprennent des études après le Master représentent respectivement 23% et 6% des diplômés. Ce sont surtout les diplômés de la Faculté des Sciences qui poursuivent (33% d'entre eux) ou reprennent (9%) des études après une année ou deux de vie active, les diplômés de de la Faculté d'Education et de l'IAE n'étant respectivement que 16% et 8% à être concernés.

56% des diplômés ayant poursuivi des études se sont engagés dans un Doctorat.
35% ont réalisé un second Master.

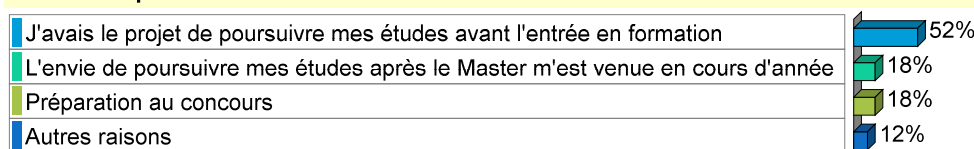
Le projet de poursuite d'études était élaboré avant l'entrée en Master pour un diplômé sur deux ; pour certains, l'intérêt est venu en cours d'année.

Plus d'un diplômé sur deux qui poursuit ses études après le Master est en contrat de travail (contrat doctoral ou apprentissage).

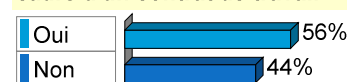
Niveau des études poursuivies en 2011-2012



Raisons de poursuivre des études en 2011-2012



Etudes 2011-2012 dans le cadre d'un contrat de travail

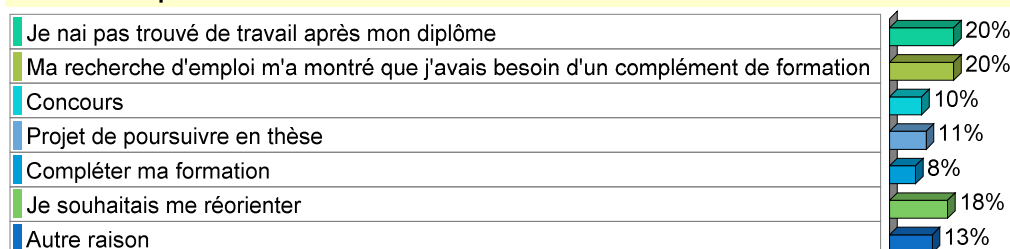


65% des diplômés poursuivent ces études post -master en Languedoc-Roussillon.

6% des diplômés ont repris des études, en lien avec leur projet professionnel.

Les 66 diplômés ayant repris leurs études après une année ou deux de vie active l'ont fait pour diverses raisons. L'emploi semble au centre de ces choix dans un cas sur deux. Master et Doctorat sont les formations prioritairement choisies.

Raisons de reprise d'études 2012-2013



82% des diplômés ayant poursuivi ou repris des études après le Master sont en emploi à la date d'enquête.

Au 1er décembre 2013, 237 des 290 diplômés ayant poursuivi ou repris des études après le Master bénéficient d'un contrat de travail (dont contrat doctoral ou contrat d'apprentissage).

Situation professionnelle au 1er décembre 2013

Vous avez un emploi
Vous n'avez pas d'emploi et vous ne cherchez pas de travail
Vous n'avez pas d'emploi et vous recherchez du travail

